

JAさくらんぼひがしね経営改革基本構想  
**新体制のあらまし**

【持続可能なJA経営基盤の確立・強化】



**令和4年1月11日(火)より  
新体制スタート!!**

東根市農業協同組合



～JAさくらんぼひがしね経営改革基本構想～

目 次

I. 体制整備に伴う機能強化の取り組み	2
II. 本所・支所体制整備	3
III. 施設完成図	4
IV. 新機構図	6
V. 支店の体制について	7
VI. 営農センターの役割について	8
VII. 信用事業について	9
VIII. 共済事業について	12
IX. 購買事業について	13
X. 営農販売園芸事業について	16
XI. 特販事業・直販事業について	16
XII. 経営管理部門について	16

## ごあいさつ



東根市農業協同組合 代表理事組合長 佐藤 勝藏

組合員・地域の皆様におかれましては、ますますご清栄のこととお喜び申し上げます。

平素よりJA事業につきましては、多大なご協力を賜り厚くお礼申し上げます。

新本店・支店については、ご案内しておりましたとおり令和4年1月11日を期して再構築を行い、完全移転致します。

ここ数年農業・農協を取り巻く環境は大きく変化してまいりました。このような環境の中において、「持続可能な農業」を支えるためのJA経営基盤の確立・強化、更には老朽化施設の整備を最重要課題と認識し、平成27年11月に本所建設委員会を設置、これまで延べ7年間、45回の委員会を開催し検討を重ねてまいりました。その結果が、この「経営改革基本構想新体制のあらまし」になります。各地区の支所統合再編によりご不便をきたす組合員の方もいらっしゃることも十分認識しておりますが、長期的な視点から、経営改革基本構想の実践は組合員の皆様の営農・生活のために大きく寄与すると考えております。

組合員へのサービスの低下にならないように十分配慮し、「地域の農業振興」、そして「農業者の所得増大」、「農業生産の拡大」、「地域の活性化」の3つの基本目標の実現に向け、引き続き役職員一体となり全力をもって取り組んでまいりますので、何卒、組合員皆様方のご理解とご協力をいただきますようお願い申し上げます。



この3つの基本目標を実現する使命が農協にあります。

そのためにも

**持続可能なJA経営基盤の確立・強化  
のための改革が必要!!**

## I. 体制整備に伴う機能強化の取り組み

支所機能再構築後においても、JAをご利用されている組合員の皆様の利便性の維持向上のために、以下の措置を実施いたします。

### ① 営農指導体制の強化

組合員組織は、旧支所地域を主体に実施し、地域に根ざした協同組合活動に取り組みます。

各地域の営農センターを拠点に営農経済（営農・販売・購買）担当者を配置し、営農指導・相談機能を充実させ、組合員組織活動の強化を図ることにより、後継者（担い手）育成に資する体制を整え、「持続可能な農業・地域共生の未来づくり」に取り組みます。

### ② 出向く渉外体制の構築

新店舗を中心に組合員との対話・高齢者対応など出向く体制を確立するとともに、営農相談・営農指導は担い手支援係（TAC）・営農センター・グリーンセンターが情報を共有して出向く体制への取り組みを強化し、組合員・利用者の満足度向上に繋がります。



### ③ 専門職員の育成

重点要員配置により、十分な職員教育を行い、質の高いサービスを提供するための専門性の高い職員を育成し、的確な相談・情報提供を行い組合員利用者の満足度向上に繋がります。同時にコンプライアンス体制の強化を図り、JA経営の社会的な信頼性を高めます。

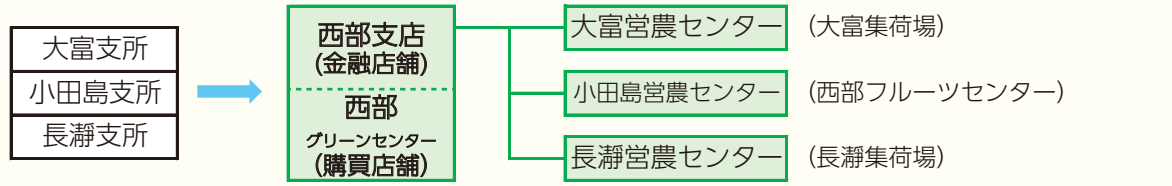
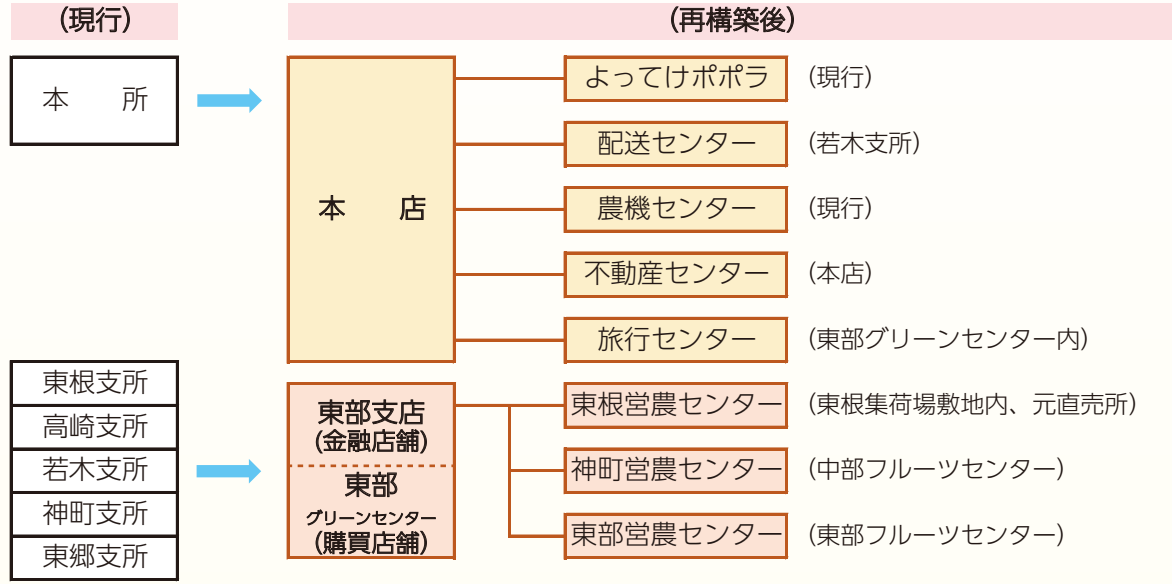
### ④ 経営基盤の強化並びに組合員サービスの向上

支所の統廃合と経済事業機能を再編することで、管理費の削減・採算性の向上を図り、今後の持続可能な経営を構築し、担い手育成や農家所得の向上、組合員サービスの強化に繋がります。

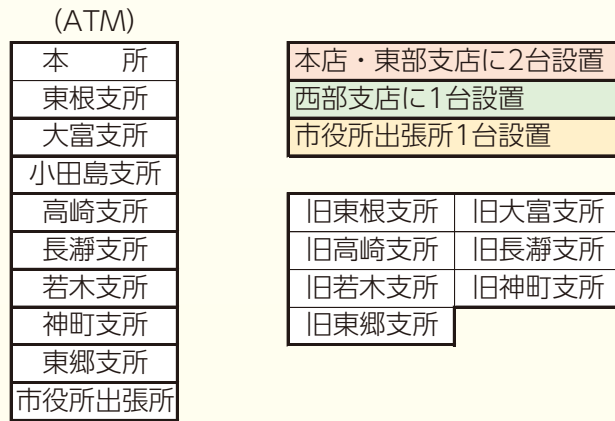


## Ⅱ. 本所・支所体制整備

令和4年1月11日（火）より、現在の8支所体制から東部支店・西部支店の2支店体制に再編されます。また、購買店舗は、東部・西部にグリーンセンターとして、配送業務は配送センターに集約、営農センターを各地域に整えた以下の体制で業務を開始します。

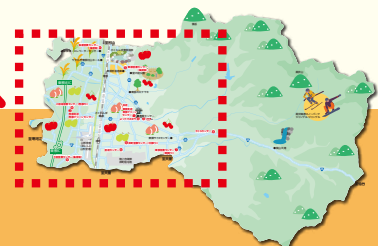


※東根給油所は令和2年3月31日、小田島・神町・東郷給油所は令和3年4月18日をもって廃止し、新店舗に移転しました。



\*9か所設置

令和4年1月からの新体制後も1年間ご利用いただけます。ただし、1年間の利用状況を確認し、撤退も含めてATMの配置計画を検討します。



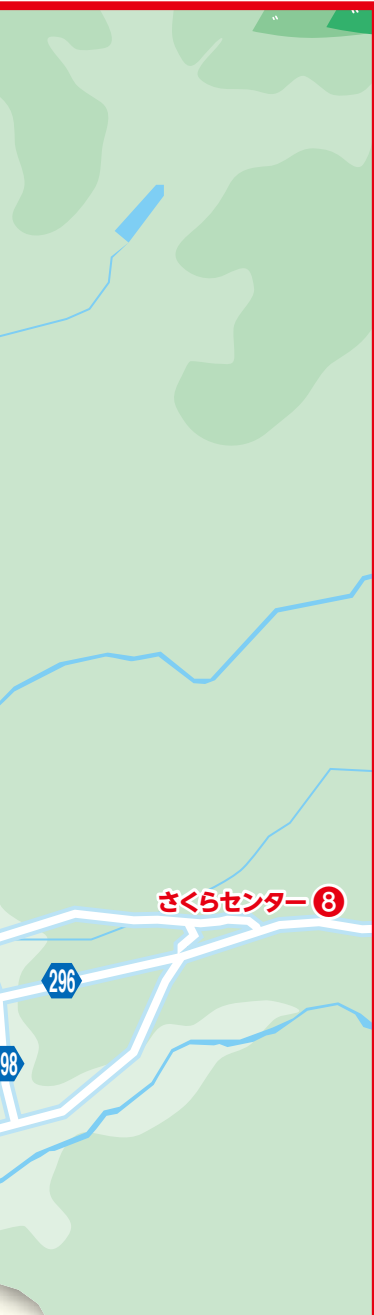
# Higashine Map



セルフ給油所「さくらんぼひがしねSS」



よってけポプラ



さくらセンター ⑧



東根宮農センター



大富宮農センター



神町宮農センター



小田島宮農センター



東部宮農センター



長瀬宮農センター

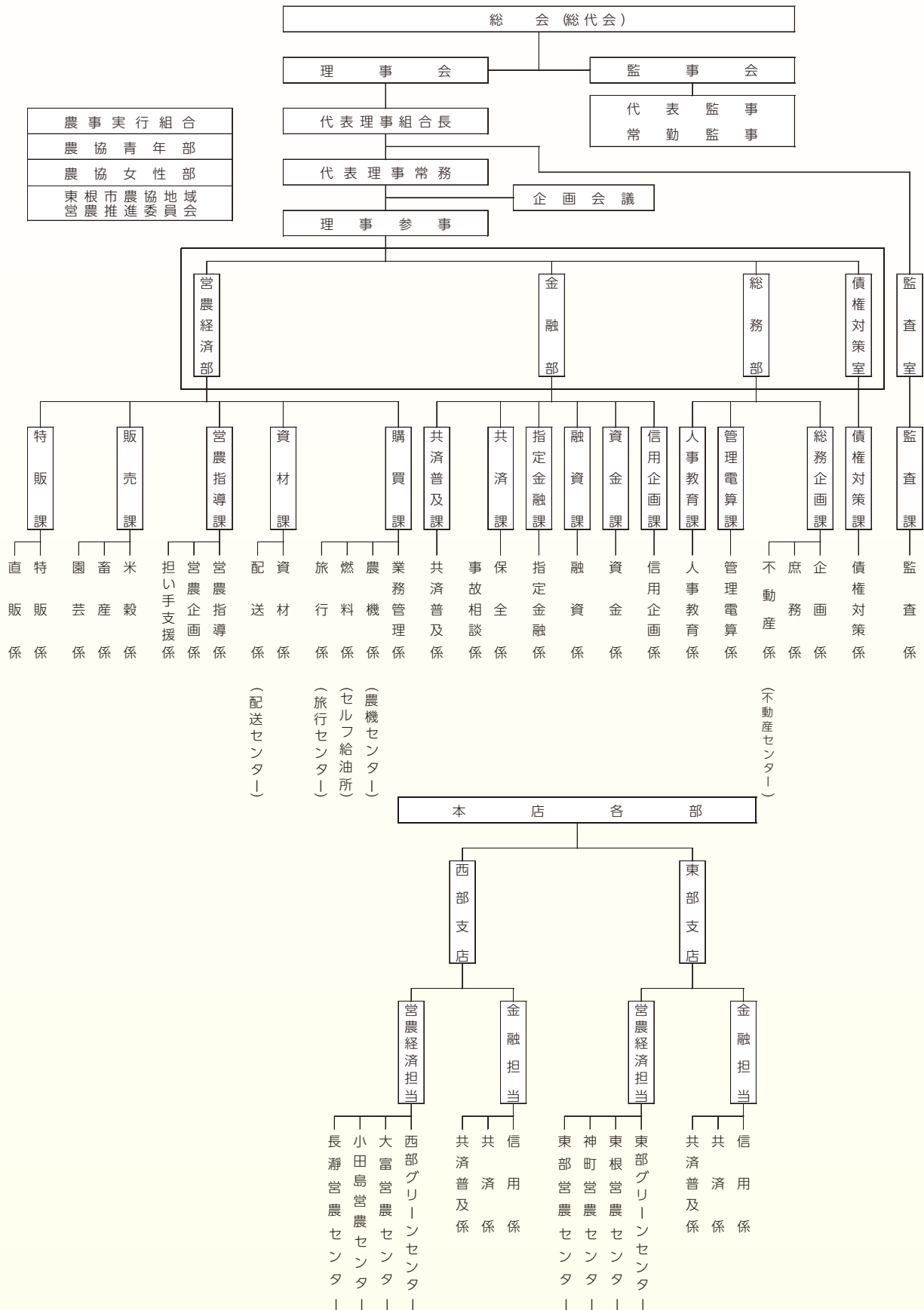


さくらセンター



配送センター

# IV. 新機構図

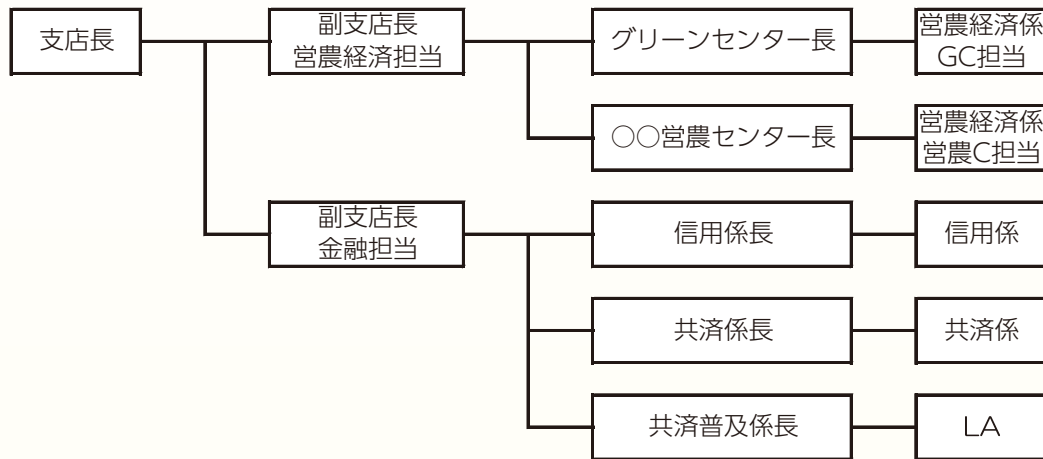




## V. 支店の体制について

### 1) 支店の体制について

→自己完結型の支店として、「支店長」、「副支店長（営農経済担当・金融担当）」の下に「営農経済係」「金融係」を設け、利用者サービスの向上に努めます。



※支店統括

東部支店：東部グリーンセンター、東根営農センター、神町営農センター、東部営農センター

西部支店：西部グリーンセンター、大富営農センター、小田島営農センター、長瀬営農センター

### 2) 支店の役割について

- 組合員対応は支店ワンストップで済まされるよう、営農センター・支店間・本店の連携を図ります。
- 渉外体制の強化により、地域に密着したサービス提供を行います。
- グリーンセンターは、休日対応を行い、必要な物を必要な時に提供できる体制を整えます。（詳しくはp13参照）

### 3) 各地域の組合員組織事務局について

- 農事実行組合……………
  - 農用地利用改善組合…
  - 女性部……………
  - 各果樹等組織……………
  - 年金友の会……………
- 支店長・副支店長（営農経済担当）管理のもと、営農センター担当が旧支所単位で事務局を担当します。
- 支店長・副支店長（金融担当）管理のもと、支店金融担当（信用係）、本店信用企画係が旧支所単位で事務局を担当します。

### 4) 組合員の加入・相続等の手続きについて

→組合員の加入・相続等の申請手続きについては、支店が窓口となります。なお、申請書類については、各地区の営農センターでも準備しています。

東根・高崎・若木・神町・東郷地区・・・> 東部支店

大富・小田島・長瀬地区……………> 西部支店

## Ⅵ. 営農センターの役割について

### 1) 営農センターの役割について

- ➡専門的な営農経済業務の拠点として、本店営農経済部、基幹支店と連携し取り組み、営農指導・経営指導をはじめ、青果物等の集出荷・販売・米の集荷・受検、一部購買業務に対応します。
- ➡組合員組織対応、組織活動の拠点は、各地区の営農センターで行います。  
※ただし、支店機能再構築に併せての組織の統合再編は、各組織の今後の協議に委ねます。  
※各地区営農センターに打ち合わせや小会議を行えるスペースを確保しました。会議体の規模に応じない場合は、本店・東部支店、西部支店の会議室をご利用下さい。
- ➡営農センター事務所には、年間通して職員が常駐し組合員対応を行います。

### 2) 営農センター業務について

(主な業務)

- 営農指導、相談対応
- 販売情報の収集と生産者へ周知
- 集出荷（米穀・青果物等）関連業務
- F C 共選品目の集出荷
- 各組織の事務局対応
- 受託組織会計の事務
- 営農支援業務（バックホー等管理）
- 協定書の配布、取り纏め管理対応
- 生産工程表の作成、配布、取り纏め等
- 営農台帳の管理、更新
- 地域営農振興計画の実践
- 賦課金の通知、取り纏め、回収等
- 経済債権管理、不良債権管理
- 経済事業推進（予約注文受付等）
- 地区限定出荷資材販売、在庫管理
- さくらんぼ共選資材販売、在庫管理
- 農事実行組合配布 等々

### 3) 集荷体制について（米の集出荷・検査体制）

- ➡令和4年度は、従来通りの体制で行いますが、一部、試験的に集約検査体制を運用してまいります。
- \*（大富地区、小田島地区は集荷したものを、長瀬米倉庫へ集約し、検査業務を行う計画）
- \*（東根地区、高崎地区、東郷地区は従来通りの体制を踏襲）

(青果物等の集出荷体制)

- ➡さくらんぼについては、現行の集出荷体制を踏襲します。その他の品目については、地域の実情や話し合いの中で、組織と十分協議して集荷体制を構築してまいります。
- \*（高崎地区においては、その他の品目について啓翁桜等の花木類以外は、東部営農センターでの集出荷体制）
- ➡一部ギフト等、取扱品によっては、拠点集約の検討を今後行ってまいります。

### 4) 営農センターで取り扱う購買品について

- ➡さくらんぼ共選資材に限定し、各営農センターで購入することが出来ます。（ただし、若木地区、神町地区は、配送センター）
- ➡地区独自の出荷資材は、その地区の営農センターで購入することが出来ます。（ただし、若木地区、神町地区は、配送センター）

## Ⅶ. 信用事業について

### 新金融店舗体制（金融店舗コード）

現行店舗（令和4年1月7日（金）15時まで）	新店舗体制（令和4年1月11日（火）以降）
本 所（店番001） →	本 店 住所：東根市中央東三丁目7番21号 （店番001） 電話：0237-43-1111
東 根 支 所（店番002） 神 町 支 所（店番009） → 東 郷 支 所（店番010）	東 部 支 店 住所：東根市中央東三丁目7番21号 （店番002） 電話：0237-43-1121
大 富 支 所（店番003） 小 田 島 支 所（店番004） → 長 瀬 支 所（店番006）	西 部 支 店 住所：東根市大字郡山423-8 （店番004） 電話：0237-42-0352
市役所出張所（店番007） →	市役所出張所 住所：東根市中央一丁目1番1号 （店番007） 電話：0237-42-1736

### A T M（現金自動預け払い機）の配置計画・運用計画

- ➡現在の各支所設置のA T Mについては、支所統合再編による支所廃止後も約1年間はお利用いただける体制を維持します。ただし、A T Mの維持管理費が負担になっていることも事実であり、各A T Mごとの1年間の利用状況をみて、撤退せざるを得ない場合がありますのでご了承願います。
- ➡なお、残高確認や銀行振込等は、インターネットバンキング（J Aバンクアプリ）をご活用いただければ、ご自宅やどこでも携帯電話から取引が可能になりますので、普及推進を進めてまいります。

### A T Mの設置・稼働状況（令和4年1月11日（火）以降～）

設置場所	営業時間		備 考
	平日	土・日・祝日	
東部支店	9：00 ～ 21：00	9：00 ～ 21：00	*年中無休
西部支店	9：00 ～ 21：00	9：00 ～ 21：00	*年中無休
市役所出張所	9：00 ～ 17：00	—	*土日祝日はお取引できません。
東根支所*	9：00 ～ 19：00	9：00 ～ 17：00	*日曜・祝日はお取引できません。
大富支所*	9：00 ～ 19：00	9：00 ～ 17：00	*日曜・祝日はお取引できません。
高崎支所*	9：00 ～ 19：00	9：00 ～ 17：00	*日曜・祝日はお取引できません。
長瀬支所*	9：00 ～ 19：00	9：00 ～ 17：00	*日曜・祝日はお取引できません。
若木支所*	9：00 ～ 19：00	9：00 ～ 17：00	*日曜・祝日はお取引できません。
神町支所*	9：00 ～ 19：00	9：00 ～ 17：00	*日曜・祝日はお取引できません。
東郷支所*	9：00 ～ 19：00	9：00 ～ 17：00	*日曜・祝日はお取引できません。

\*印のある旧支所ATMについては、令和4年1月より約一年間の利用状況をみて今後の設置の有無を検討します。

※下記のコンビニエンスストア設置のATMもご利用いただけます。

・セブン銀行（セブンイレブン） ・イーネット銀行（ファミリーマート） ・ローソン銀行（ローソン）

※通帳記帳などの取引は、農協ATMをご利用ください。

※詳細については、各支店信用担当にお問い合わせ下さい。

## 1) 貯金通帳のお取扱い

- ➡本所および各支所ご利用のお客様のお手元の通帳は、令和4年1月11日（火）以降のお取引の際に、新店舗で継続使用の更新処理をさせていただきます。
- ➡ATMでのお取引は、窓口での更新手続きをしていない状態でも自動で読み替え処理を行いますので、そのまま継続してご利用いただけます。
- ➡また、店舗再編により新口座番号に変更させていただく場合があります。口座番号が変更になるお客様には、令和4年1月11日（火）以降に速やかにご案内申し上げます。

## 2) 定期貯金・定期積金証書等（契約の証含む）のお取扱い

- ➡貯金証書、契約の証は切替えをいたしませんので、ご継続または払戻しされるまでお手元にお持ちください。

## 3) キャッシュカード（一体型カードを含む）をご利用のお客様へ

- ➡現在ご使用のキャッシュカード（一体型カードを含む）は、そのままご利用いただけます。
- ➡口座番号が変更となるお客様にはキャッシュカード（一体型カードを含む）を再発行（無償）いたします。

## 4) 各種引落口座の指定をご利用のお客様へ

- ➡店舗再編後の本店または各支店で引続きお取扱いさせていただきます。
- ➡当組合にて店舗変更手続きを行いますが、完了するまでの間、支払先からの領収書等に旧店舗名で表示される場合があります。

## 5) 各種振込口座をご指定いただいているお客様へ

- ➡令和4年1月11日（火）以降、お客様の振込受取口座の店舗名が新店舗名に変更になります。
- ➡お手数ではございますが、令和4年1月11日（火）以降の振込につきましては、振込先を新店舗名・新口座番号に変更いただくようお願い申し上げます。
- ➡ただし、お客様へのお振込みが旧店舗宛にまいりましても、令和4年4月1日（金）までは新店舗の口座へ読み替えしてご入金させていただきます。
- ➡なお、公的年金振込（労災年金および企業年金等を除く）につきましては、当組合において手続きを行いますので、従来どおりご利用できます。

## 6) 融資・各種ローンご利用のお客様へ

- ➡新店舗で引続きお取扱いさせていただきます。なお、現在ご使用のローンカードは、キャッシュカード同様、そのままご使用いただけます。



## 7) マル優・マル特・マル財をご利用のお客様へ

➡少額貯蓄非課税制度（マル優）・少額公債非課税制度（マル特）・勤労者財産形成促進制度（マル財）につきましては、当組合にて変更手続きをさせていただきます。

## 8) JAネットバンク

➡登録変更は不要です。現在ご使用のパスワード・ログインIDを引続きご使用ください。

### 窓口集約による遠隔地利便性確保対策

## よりそい訪問活動!!

支所統合再編により、新店舗が遠くなったお客様を対象に以下の訪問活動を実施します。

#### 《対象者》

- 自動車の運転ができない方
- 平日、日中に自動車免許を持つ同居家族がいない方
- その他、やむを得ない事情により希望する方は、支店までご相談下さい。

#### 《取引種類》

- 現金の入金・出金（年金等）
- 通帳の記帳（定期積金・定期貯金の継続等）
- 定期貯金の新規契約

#### 《訪問活動日》

### 毎月第2・第4の木曜日と年金支給日

実施日の前日13時まで支店に予約してください。

（実施日が休日の場合は、翌日実施します）

## Ⅷ. 共済事業について

### 新共済店舗体制

現行店舗 (令和4年1月7日(金)17時まで)	新店舗体制 (令和4年1月11日(火)以降)
東根支所 神町支所 東郷支所 →	<b>東部支店</b> 住所：東根市中央東三丁目7番21号 電話：0237-43-1121
大富支所 小田島支所 長瀬支所 →	<b>西部支店</b> 住所：東根市大字郡山423-8 電話：0237-42-0352

#### 1) 共済証書をお持ちの方へ

- ➡現在お持ちの共済証書は、特に手続きの必要はありません。大切に保管してください。引き続き支所機能再構築後の支店でご利用いただけます。

#### 2) 共済掛金の引落口座をご指定いただいているお客様へ

- ➡支所機能再構築に伴い、貯金口座が変更になった場合でもJA共済システムにより、新旧口座番号の自動変更を行い、口座引落を行います。したがって、共済掛金口座変更届等の手続きは必要ありません。

#### 3) 共済契約の新規契約・変更手続きをご利用のお客様へ

- ➡新店舗で今までと同様に手続きできます。共済の新契約や変更手続きに関するご相談は、支所機能再構築後の支店をお気軽にご利用ください。

#### 4) 共済関係で問い合わせが必要なお客様へ

- ➡共済に関する一切のお問い合わせについては、支所機能再構築後の支店で今まで通りお答えします。ご来店またはお電話によりお気軽にご利用ください。

#### 5) 共済金の請求が必要なお客様へ

- ➡支所機能再構築後の支店で今まで同様に受付対応します。

#### 6) 事故受付・相談が必要なお客様へ

- ➡支所機能再構築後の支店で今までどおり、事故の初期対応・受付いたします。→なお、24時間受付フリーダイヤル(0120-258-931)もご利用いただけます。

## Ⅸ. 購買事業について

### 1) グリーンセンター体制について

- ➡組合員・地域利用者のために重要な農業用資材の供給拠点として責任を果たします。
- ➡品揃えの充実、土日祝日の営業、営業時間、指導・相談窓口の強化を図り、組合員・利用者の利便性確保に努めた店舗を目指します。

#### 【店舗コンセプト】

- ① 組合員ニーズを満たす幅広い品揃え
- ② 必要な時に必要な物が買える便利さの提供
- ③ 営農相談を充実させた店舗サービス

#### 【主なサービス】

- ①営農相談    ②土壌診断    ③情報発信（病害虫発生予察など）
- ④電子図書館による病害虫診断    ⑤各種講習会の開催

【グリーンセンターの営業体制】			
東部グリーンセンター	04月～11月	7：30～18：30	無休
	12月～03月	8：30～17：00	日曜祝日休み
	住 所：東根市中央東三丁目7番21号 電 話：0237-43-1122		
西部グリーンセンター	04月～11月	8：30～17：00	火曜日休み（6・7月除く）
	12月～03月	8：30～17：00	日曜祝日休み
	住 所：東根市大字郡山423-8 電 話：0237-48-7231		

東部・西部グリーンセンターで、よってけポポラ用出荷資材の販売を行います。

当用購入、予約注文、団体購入、大口購入に対し、これまで同様の奨励措置を継続します。

JAカード等クレジットでの取引も可能となります。(令和4年4月より)

定期的にイベントを開催し利用者還元を図ります。

## 2) 配送センター体制について

- ➔若木支所が配送センターとなります。予約購買品や電話による注文で皆様のご自宅等に商品を配達します。配送センターでの商品の直接販売は、原則行いません。
- ➔配送センターでもさくらんぼの出荷用資材（各営農センター販売する商品と同じもの）は購入することが出来ます。（※但し、未収供給のみとさせていただきます）
- ➔予約注文品や電話等での注文品で、急を要する場合には、配送センターでの自己取りは可能となります。

【配送センターの営業体制】			
配送センター	営業時間	8：30～17：00	土曜午後・日曜祝日休み 但し、繁忙期を除く
	住所	東根市若木通り一丁目69 電話：0237-47-0001	

### 【配送基準（ルール）】

配達受付	配達日
当日 午前	当日午後
当日 午後	翌日中（なるべく午前中）
土曜日午前	翌週月曜日（なるべく午前中）

- ➔翌日が祝日等の場合は、休日明けの営業日の配達になります。
- ➔電話等での注文は、配送センターのほか、グリーンセンターまたは地区の営農センターでも承ります。
- ➔注文商品の照会は、配送センターまたはグリーンセンターにお問い合わせ下さい。

## 3) セルフ給油所体制について

- ➔組合員・地域利用者などのお客様のために、重要な燃料供給拠点として供給責任を果たします。
- ➔「お客様に支持され、信頼され、安心・安全・快適なSS」を目指し、お客様の目線にたった考え方で、SS運営を継続的に実施してまいります。
- ➔洗車が充実した店舗を目指します。最新型の門型洗車機、スプレー洗車、手洗い洗車など、お客様に満足いただける洗車を提供します。
- ➔灯油・軽油の定期配送等、迅速な配送で対応します。
- ➔定期的にイベント等を開催し、お客様の満足度向上に努めます。



### 【JA-SSコンセプト】

**安心**

笑顔でお迎え。ほっとして、安心感がある。

わかりやすい。ひとめでわかる。商品が見える。

説明が聞きたくなる。価格がしっかり見える。

**安全**

安全走行をサポートしてくれる。（確かな技術）

法令に則った表示が見える。スタッフが店頭で待機し、車のことが何でも聞ける。

**快適**

広くて、キレイ。早くて、簡単、スピーディーなサービス。

快適にすぐせる空間が用意されている。

隅々まで行き届きキレイ。





【セルフ給油所の通常営業体制(4月～11月)】				
JAさくらんぼ ひがしねSS (セルフ給油所)	営業時間	給油が可能な時間	7:00～20:00	年中無休
	作業時間	タイヤ・オイル交換、ワックス掛け等のご利用が可能な時間	9:00～17:00	
	洗車時間	門型洗車機やスプレー洗車機のご利用が可能な時間	8:00～19:00	
	配送時間	灯油や軽油配達が可能な時間	8:30～17:00	日曜日休み
	住 所：東根市大字東根元原方1455		電 話：0237-43-1124	

【セルフ給油所の冬期営業体制(12月～3月)】				
JAさくらんぼ ひがしねSS (セルフ給油所)	営業時間	給油が可能な時間	7:30～19:00	年中無休 (年末年始を除く)
	作業時間	タイヤ・オイル交換、ワックス掛け等のご利用が可能な時間	9:00～17:00	
	洗車時間	門型洗車機やスプレー洗車機のご利用が可能な時間	8:00～18:30	
	配送時間	灯油や軽油配達が可能な時間	8:30～17:00	日曜日、1/1～1/3休み
	住 所：東根市大字東根元原方1455		電 話：0237-43-1124	

## JA灯油定期配送

### 安心 信頼 安定供給

#### 加入特典

1. 通常配送価格より2円引き/ℓ
2. 月1回給油、定期巡回
3. 石油タンクの残量はJAへお任せ
4. 電話代がお得  
※ご連絡が無くても定期的にお客様のホームタンクの残量を確認し給油いたします

※灯油や軽油のご注文は『**43-1124**』までご連絡ください。

LINE 公式  
アカウント  
友だち募集中

こちらを読み取って  
友だち登録!

当店のお得な  
情報を配信!

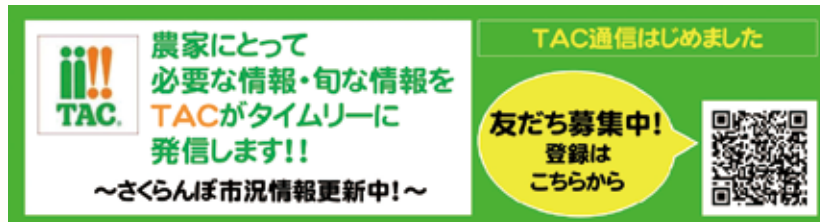
新規友だち登録で  
お得なプレゼント  
クーポン配信!!

JA ss さくらんぼひがしねSS



## X. 営農販売園芸事業について

- 1) 各地区の営農センターを拠点に事業展開を行ってまいります。
- 2) 地域農業振興計画の実践強化、多様化する組合員に対する営農指導・相談機能の充実を図ります。
- 3) 地域の特性を生かした営農指導の充実を図ります。
- 4) 地域の組合員組織・活動の強化及び後継者（担い手）育成に資する体制を築きます。



## XI. 特販事業・直販事業について

- 1) 直販事業における買い取り販売の拡大を図ります。
- 2) 各営農センターが抱えるギフト商材の集約効率化を検討し、出来るところから実践します。
- 3) 環境変化を捉えた販売チャンネルの強化策を図ってまいります。
- 4) 通信販売（ネット販売）を強化します。



※よってけポポラ公式ネット通販サイトが正式にオープンしました。  
季節の果物やお米など数多くの贈答品を取り揃えて、東根産農産物をPR・販売してまいります。

## XII. 経営管理部門について

- 1) 経営管理・リスク管理・人事管理・教育管理体制を重視した体制を進めます。
- 2) 経営環境の変化に対応するため、的確な事業展開を目指す体制を進めます。
- 3) ホームページ・SNS等を使った広報業務・組合員の利便性を重視した業務を行います。
- 4) 事業管理費の圧縮に努め、持続可能な健全経営の基盤づくり・強化に努めます。

## 【連絡先】

名 称	住 所	電話番号	FAX番号
本 店	東根市中央東3丁目7-21		
総務部（代表）	//	43-1111	43-1110
監査室	//	43-1112	43-1110
金融部（信用）	//	43-1113	43-1150
金融部（共済）	//	43-1114	43-1150
営農経済部（購買）	//	43-1116	43-1127
営農経済部（販売）	//	43-1117	43-1127
営農経済部（指導）	//	43-1115	43-1127
不動産センター	//	43-1125	43-1130
旅行センター	//	43-1122	43-1260
市役所出張所	東根市中央1丁目1-1	42-1736	43-2811
よってけポポラ	東根市中央東3丁目7-16	41-0288	43-6360
農機センター	東根市中央東3丁目7-17	43-1123	43-2381
さくらんぼひがしねSS	東根市大字東根元原方1455	43-1124	48-7212
配送センター	東根市若木通り1丁目69	47-0001	48-2032
コーププラザ東根	東根市大森1丁目3-5	43-1131	-
長瀬カントリーエレベーター	東根市大字長瀬5975	42-0991	42-0991
東郷ライスセンター	東根市大字野川275-1	44-1116	-
東部支店	東根市中央東3丁目7-21	43-1121	43-1120
東部グリーンセンター	//	43-1122	43-1260
東根営農センター（集荷場）	東根市大字東根字和合3905-1	43-4073	43-4077
神町営農センター（中部FC）	東根市若木通り16	48-2875	48-2751
東部営農センター（東部FC）	東根市大字野川2570-4	44-2401	44-2602
さくらセンター	東根市大字関山字石原80-13	44-1587	44-1590
東根低温倉庫	東根市大字東根字和合3883-2	42-0046	-
神町冷蔵庫	東根市神町営団大通り51	47-1759	47-1759
西部支店	東根市大字郡山423-8	42-0352	42-0328
西部グリーンセンター	//	48-7231	42-0747
大富営農センター（集荷場）	東根市大字羽入押堀425-1	48-1959	48-2921
小田島営農センター（西部FC）	東根市大字郡山423-8	43-1100	43-1101
長瀬営農センター（集荷場）	東根市大字長瀬1686-5	43-4824	43-5100
JA葬祭やすらぎ東根村山ホール		41-0455	(24時間受付)
自動車共済事故受付センター		0120-258-931	(24時間受付)

## 施設概要

(本店・東部支店・東部グリーンセンター完成イメージ図)



(西部支店・西部グリーンセンター完成写真)



(セルフ給油所「さくらんぼひがしねSS」完成写真)





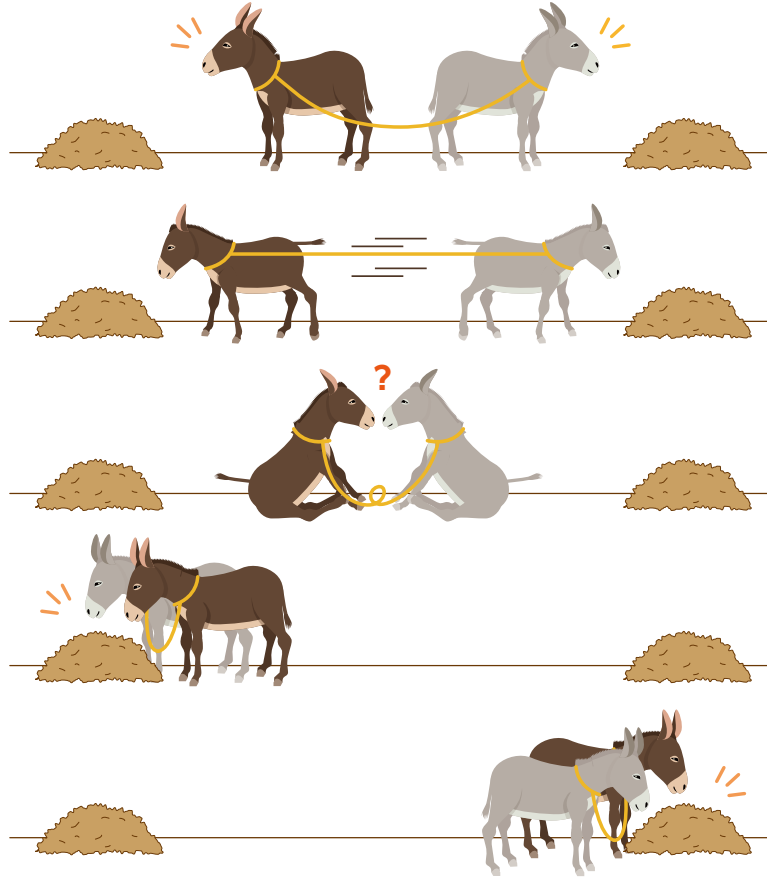
名 称	本店・東部支店・東部グリーンセンター		
所 在 地	山形県東根市中央東三丁目7-21		
電 話 番 号	0237-43-1111		
建 築 工 期	令和3年1月18日～令和3年12月24日		
敷 地 面 積	8235.06㎡		
面 積	(内訳)	(延床面積)	
	1階 金融店舗ほか	971.81㎡	
	1階 東部グリーンセンター	565.36㎡	
	(1階 計)	1537.17㎡	
	2階 会議室ほか	846.52㎡	
	合 計	2383.69㎡ (721.06坪)	
構 造	鉄骨造一部2階建て		

名 称	西部支店・西部グリーンセンター		
所 在 地	山形県東根市大字郡山423番地8		
電 話 番 号	0237-42-0352		
建 築 工 期	令和2年10月19日～令和3年5月28日		
	建 物	令和2年10月19日～令和3年4月9日	
	解体・外構	令和3年4月10日～令和3年5月28日	
敷 地 面 積	6,556.52㎡		
面 積	(内訳)	(延床面積)	
	1階 金融店舗ほか	310.52㎡	
	1階 西部グリーンセンター	283.67㎡	
	(1階 計)	594.19㎡	
	2階 会議室ほか	272.00㎡	
	合 計	866.19㎡ (262.02坪)	
構 造	鉄骨造一部2階建て		

名 称	さくらんぼひがしねSS		
所 在 地	山形県東根市大字東根元原方1455		
電 話 番 号	0237-43-1124		
建 築 工 期	令和2年9月29日～令和3年4月16日		
敷 地 面 積	2,881.88㎡		
面 積	(内訳)	(建築面積)	(延床面積)
	事務所棟	184.00㎡	200.00㎡
	キャノピー棟	240.00㎡	240.00㎡
	配送用キャノピー棟	36.00㎡	36.00㎡
	洗車場上屋棟	48.30㎡	48.30㎡
	機械室棟	11.35㎡	11.35㎡
	合 計	519.65㎡	535.65㎡
主 要 設 備	地下タンク	48KL×3基	
	3油種マルチ計量機	3基 (6台同時給油、ロングホース)	
	灯油ダブル計量機	1基 (2台同時給油)	
	配送用高速計量機	2基 (灯油・軽油)	
	ドライブスルー洗車機	1基	

# 協 同

この絵はお互いが身勝手にふるまうよりも力をあわせることの大切さを教えています



協同は、一人一人が手をつなぐことから始まります



JA東根市農業協同組合

令和3年11月25日

〒999-3707

山形県東根市新田町2丁目1-10

TEL 0237-43-1111

FAX 0237-43-1110

URL <https://jahigashine.or.jp>

E-mail [soumu@jahigashine.or.jp](mailto:soumu@jahigashine.or.jp)